

八王子 心ふれあう 明るいまちづくり

第23号

2014年7月15日

八王子市町会自治会連合会

http://www.chojiren-hachioji.jp/

☎042-648-6110

町自連だより

■発行/八王子市町会自治会連合会
■発行責任者 秋間利久
町会自治会数 22地区323
発行部数 122,000部

町自連 第12回

定期総会を開催

5月25日(日)

八王子エルシィ

平成26年度 八王子市町会自治会連合会 第12回定期総会



(上) 挨拶する秋間会長 (下) 各町会・自治体の代表者が多数出席した

26年度事業計画案、予算案が満場一致で成立
当日は260団体(委任状を含む)が出席し、議長に由木地区連合会会長の栗本正男さんを選出して議事が進行されました。まず、秋間町自連会長が挨拶し、各町会・自治会の日頃のご協力とご努力に感謝の意を述べ、続けて平成25年度の活動総括として、町会

自治会への加入促進活動の成果や伊豆大島への義援金活動、市長との定期懇談会の開催などの報告がありました。特に、市長との定期懇談会においては、協力すべきところをはじめながらも、自治会の代表組織として政治に対する申し入れをし、主張すべきことはきちんと訴えていきたい、と改めて力強い決意表明がありました。

その後平成26年度の事業計画・予算案を満場一致で決定しました。

また、連合会長、町会・自治会長を4年以上勤め退任された方への感謝状贈呈も行われ、今年は15名の方々を表彰しました。

多くの来賓が出席した懇親会

総会の後は、引き続き懇親会が実施されました。懇親会には石森市長をはじめ、坂倉教育長、小林市議会議員、清水、東村、両角各都議会議員など、多くの来賓をお迎えしました。和

CONTENTS

- 1 ページ..... 町自連定期総会を開催
- 2~3 ページ... 定期総会報告 他
- 4 ページ..... 第2の「ファンモン」を目指せ!『フラチナリズム』インタビュー
- 5 ページ..... 「加藤公恵の介護の本音」
- 6~7 ページ... 「Made in 八王子」特集
- 8 ページ..... 情報ページ「私の好きな八王子」 他



懇親会には石森市長もお迎えした。

やかな雰囲気の中、出席者同志で情報交換を行いながら、親睦を深めました。

平成26年度重点事業

今年の重点事業は以下のとおりです。

1. 組織の拡大強化

①地区連合会活動において、定例会議の定着化と活性化、地区連合会の統合・分割の検討

②東京都「地域の底力再生事業助成」の活用促進
③町会自治会の加入促進活動

2. 町自連の活動を知ってもらうための活動の強力展開

①広報活動の強化
「町自連だより」およびホームページ「町自連」を通じて情報発信。

②広報紙「町自連だより」家族ぐるみで読める紙面を目指し、紙面のさらなる改善を目指す

③ホームページ「町自連」新しい情報をタイムリーに発信。各町会・自治会のホームページをリンクさせ、町会情報の一元化に努める

3. 町会自治会活動の課題「活動の活性化」について

高齢化に伴う人材発掘と人材育成について八王子市と協働して必要な措置を講じるべく、市と協議を進める。IT支援策と高齢者見守り事業支援策として「パソコン研修会」を引き続き開催する。

4. 自主財源確保について

現在まで自主財源確保について努力はしているが厳しい状況が続いているため、町自連未加入団体の加入促進活動、市への補助金増額要請、経費節減と事業の見直しなどで対応する

5. その他

- ①「自治会活動賠償責任保険」の普及
- ②「補助金制度」の見直し、と新制度活用
- ③東京都町会連合会及び多摩地区連合会との連携（詳細は町自連HPに掲載）

平成25年度決算

【収入の部】

(単位=千円)

項目	予算額	決算額	差額	摘要
会費	2,400	2,376	-24	22地区 118,793世帯
特別会費	345	444	99	役員研修300千円 都町連119千円
補助金(市)	4,500	4,500	0	八王子市
補助金(都)	1,050	782	-268	地域の底力再生事業助成
保険手数料	400	400	0	自治会活動賠償責任保険手数料
雑収入	937	907	-30	パソコン受講料884千円
小計	9,632	9,409	-223	
前年度繰越金	378	378	0	
合計	10,010	9,787	-223	

【支出の部】

(単位=千円)

項目	予算額	決算額	差額	摘要
総会費	155	138	-17	
事業費	1,015	896	-119	パソコン研修講師料他
地区交流費	1,500	1,481	-19	
研修費	980	1,017	37	研修会3回分
広報費	1,960	1,943	-17	町自連だより(年4回)ホームページ
通信・事務費	960	971	11	町自連だより送料含む
人件費	2,151	2,046	-105	事務局長他職員2名
都町連	120	110	-10	
備品ほか	882	635	-247	印刷機リース 80千円他
市返戻金	23	23	0	
小計	9,746	9,260	-486	
予備費	264	0	-264	
次期繰越金	0	527	527	
合計	10,010	9,787	-223	

平成26年度予算

【収入の部】

(単位=千円)

項目	予算額	前年決算	差額	摘要
会費	2,380	2,376	-4	22地区 119千世帯
特別会費	384	444	60	役員研修・都町連・全自連
補助金(市)	8,100	4,500	-3,600	八王子市
補助金(都)	572	782	210	地域の底力再生事業助成
保険手数料	400	400	0	自治会活動賠償責任保険手数料
雑収入	937	907	-30	パソコン受講料900千円
小計	12,773	9,409	-3,364	
前年度繰越金	527	378	-149	
合計	13,300	9,787	-3,513	

【支出の部】

(単位=千円)

項目	予算額	前年決算	差額	摘要
総会費	157	138	-19	資料他
事業費	1,104	896	-208	パソコン研修1,015千円
地区交流費	1,600	1,481	-119	
研修費	1,092	1,017	-75	特別会費含む
広報費	2,072	1,943	-129	町自連だより(年4回)ホームページ
通信・事務費	900	971	71	町自連だより送料含む
人件費	2,138	2,046	-92	事務局長他職員2名
都町連	150	110	-40	
備品ほか	3,804	635	-3,169	設備整備支援補助320万円
市返戻金	18	23	5	
小計	13,035	9,260	-3,775	
予備費	265	0	-265	
次期繰越金	0	527	527	
合計	13,300	9,787	-3,513	

在宅で看護、ハードで繋がる安心心。 JR 八王子駅

ケアーズ八王子

訪問看護リハビリステーション

看護師が自宅に訪問して健康管理・医療処置・ターミナルケアを行います。

※費用は健康保険・国民健康保険・介護保険が利用できますので、1割～3割の負担になります。

お気軽に電話で、お問い合わせ下さい。
TEL 042-649-6039 受付時間 9:00～17:00(平日)
〒192-0084 東京都八王子市三崎町4-14 関口ビル303

看護師さん、介護福祉士さん募集しています

八王子日本閣 結婚式場・ご宴会・レストラン



TEL: 042-676-4122

八王子日本閣 検索

平成26年度町自連役員

三役・事務局名簿

会長 秋間 利久(元横)
 副会長 今泉 満政(恩方)
 副会長 中島 静男(南部)
 副会長 塩野 良光(本町)
 会計 廣元 洌(北野)
 監事 成瀬 義雄(中央)
 監事 山崎 敷介
 事務局次長 田中 泰慶(由井)
 事務局長 前野 修 (北野)
 (西部第二)

地区連合会長名

中部 地区	小室 崇司	中央 地区	成瀬 義雄
東部 地区	上田 幸夫	東北部 地区	渡辺 孝夫
元横 地区	秋間 利久	浅川 地区	水野 康直
東南部 地区	水城 靖雄	由木 地区	栗本 正男
中央部 地区	青木 正明	横山南地区	渡辺 豊久
南部 地区	小泉 正明	横山北地区	生永 恭博
西部第 地区	馬場 總和	元八 地区	福田 一訓
西部第二地区	高野 元伸	恩方 地区	今泉 満政
西部第三地区	木住野暢大	川口 地区	原田 忠雄
本町 地区	塩野 良光	加住 地区	大澤 敬之
		由井 地区	高橋 文夫
		北野 地区	廣元 洌

新任町会・自治会長 役員研修会実施!!

平成26年度の町会・自治会の研修会は、八王子市との共催で6月21日(土)に教育センターで実施しました。市内から、初めて役員になられた方を含め141名が参加し、盛大に実施することができました。

今年度は少し趣を変え、役員活動について、提案と市の行政窓口になる担当所管の説明を聞くことができるよう、2部構成で研修が行われました。参加者からは多数の質問も出て、役員の方々の積極的な姿勢もうかがえました。学習としての成果は十分ではなかったかと感じています。

新任町会・自治会長及び役員研修会



町自連文芸

◆俳句

手つなぎの 登校終わる 五月かな

みついい台 石見光夫

この奥に 牡丹盛りと ある旧家

みついい台 野島義郎

婚礼に 招かれて行くや 聖五月

みついい台 安倍和也

朝掘りの 筒届く 友の声

谷野町 小泉昭子

ぼろぼろの 雨乞観音 朝曇

緑町南町会 中島八起

古書曝す 見開きにおく 土佐日記

台町四丁目 田中亘代

◆短歌

朝露を 踏めば命が 甦る

浅川堤は 今朝も爽やか

平岡町 小林晃

美しき 川の瀬音を 願いつつ

川辺の草刈り 浅川の流れ

緑町東町会 中島静男

◆川柳

春日傘 回せば恋の 花が咲く

平岡町 小林晃

檜原斎場

〒193-0803 東京都八王子市檜原町1578番地5
 TEL: 042-620-3101 FAX: 042-620-3102



■JR八王子・京王八王子駅より「武蔵五日市駅・檜原町・川口小学校・上川霊園・今熊行き」→檜原町バス下車、徒歩7分。檜原町バス待合所に案内図があります。
 ■四谷並木橋バス停もご利用いただけます。徒歩7分。 ■場内駐車場180台、第2駐車場200台ご利用可。

納得のホリデー車検八王子

八王子市片倉町1404

TEL 0120-445-755

FAX 042-636-1155

最新の自動車システム導入で混雑時も繋がり易い。
 一般タクシー、ジャンボタクシー、福祉タクシーのご用命は

キャピタル交通

タクシーの記車は 乗務員の応募は
▶042-691-2222 ▶042-691-5111

〒192-0012 八王子市左入町791-6 詳しくは **キャピタル交通** で検索



右からドラム・都筑聡二、ベース・タケウチカズヒロ、石森市長、ボーカル・モリナオフミ、ギター・田村優太（敬称略）

ホール・カンパニーは
キセキが
起きなかつたけど、
八王子オリンパス
ホールに
キセキを起すぞう！

「フラチナリズム」を 第2のファンモンに！

約1年前、解散してしま
ったファンキーモンキーベ
イビーズ。彼らの活躍を見
て思ったことは、「どんな
に金をかけたキャンペーン
より、1組の有名アーティ
ストが生まれることが、町
おこしになる」ということ

です。いまだに、「ファンモ
ンの聖地を訪ねる八王子
旅」と称し、日本全国から
ファンが当地を訪れファン
クラブの活動も盛んです。
そこに現れたのが、フラ
チナリズム。彼らは、高知
県、台東区と、八王子生ま

れではありません。がしか
し、縁あって、八王子に住
み、八王子を愛し、八王子
でプレイクしはじめていま
す。「八王子ロマン地下」
で流しをし、八王子市本町
の「肉の山本」さんが大家
さんのコーポの6畳に4人
で住み（フラチナハウス住
所公開中！笑）、5月5日
にはいちようホール850
席を満杯にし、今、8月30
日のオリンパスホール
2000人を満席にしよう
と頑張っています。この
ホールを満杯にするのに
は、皆さんの応援で「キセ
キ」を起すしかありません。
4人とも、30歳前後で
はありますが（笑）、イケ
メンのエンターティナーで
す。皆さん、第2のファン
モン「フラチナリズム」を
応援しませんか？

街と人と時々フラチナリズムが紡ぐ、 八王子2000人のキセキ

- チケットの種類
- 1 オリジナルデザインチケット**
会場：オリンパスホール八王子
開場：17時
開演：18時
オリジナルチケット 3枚綴り
1セット5,000円
※オリジナルデザインのチケットです（現物デザインは上）。
※"あなたのチケット" "あなたの友達のチケット" "あなたの友達の友達の
チケット" の3枚綴りで1セットとなります。
 - 2 プレイガイド シングルチケット 2,000円**
イープラス、チケットぴあでどうぞ。
※オリジナルデザインチケットではございません。



フラチナハウス
東京都八王子市
本町 2-2
山本コーポ2F



冷やかしの差入れ、
なんでも大歓迎!!!

- オリジナルチケットご購入方法
- 右記の「フラチナハウス」を直撃（メンバーがいればOK）
 - メンバーを「ロマン地下」や町でつかまえ、購入
 - マネジャー植松さんに直電！携帯070-6636-9623

町自連の詳細情報は
HPでもご覧いただけます

八王子 町自連

貸切・送迎バスはお気軽に

富士急平和観光株式会社
八王子市兵衛 2-32-1
☎ 042-632-2666

深夜・遠近・ご宗派を問わず 葬儀のご用命は

メモリアルまちだ 町田商店 有限会社

24時間 受付センター
フリーダイヤル **0120-56-1294**
☎ (042)622-1294 FAX (042)622-4587

自社式場完備 2日間使用料金 100,000円(税別)

当社(式場) 自社式場 (JR八王子駅北口18分)



加藤公恵の 介護の 本音 ③

番外編

今回は、加藤公恵氏が懇意にしている訪問医療に携わる数井クリニック代表の数井先生に2年ぶりにご登場いただきます。

加藤公恵氏より

数井先生は、訪問診療を通して在宅療養支援を行い、最後まで自宅で過ごすことを応援しています。私も、在宅医療に関わる者としては、本当に頼りになる存在。先生の「人が亡くなる間際は医者も家族同様、見守るしかできない」という名言。そこににじみ出る優しさも尊敬しています。そんな数井先生が、数年前から述べられている「甲州街道変身プロジェクト」。今回はその続編です。



左から、佐藤社長、数井先生、中野社長

甲州街道変身計画、 いよいよ序章へ

昭和40年代くらいまで、八王子の消費の中心はJR八王子駅前ではなく、甲州街道沿いでした。ところが現在、甲州街道沿いは

シャッター商店街になりつつあり、夜8時ともなると、灯が消えたように真っ暗。また、どんどんマンション用地として売却されるため、商店街の機能は、失われつつあります。数井先生は、その状況を見て、このかつて賑わった商店街をまた復活させ、高齢者も若者も安心して遊びに来られる「多摩地区の巣鴨」と常々、提言しておられます。今回先生は、甲州街道沿いの商店会でも、また、昔の面影を残している、八幡上町の商店会「くらま会」会長、洋品店イツミヤの中野智行社長を訪問。活発な活動をしているくらま会の

協力を仰ぎました。洋品店イツミヤは、甲州街道沿いでも、「60歳以上のご婦人」で毎日混んでいる「ひとり巣鴨状態」の店です。

その両者をつないだのは、同じく八幡町に本社を構え、八王子市内にデイサービス施設を4つ持つ、あさひデイサービスの佐藤貞幸社長。

「介護は私の天職。でもね、年寄りを食い物にしてある業者も多くてね。俺は、そういうのは大嫌いだ！」と、歯に衣着せずに語る方です。

この三者とも「高齢者が楽しく過ごせる空間を甲州街道に作りたい」という気持ちは同じ。さて、この出会い、どう発展していくか、お楽しみに。(文・高田)

加藤公恵 (かとうきみえ)

プロフィール

医療法人社団永生会
在宅総合ケアセンター
センター長
介護統括管理部長
長年福祉と介護の世界に
たずさわる介護のエキス
パート。

健康の花をさらに大きく咲かせるために

この夏もお身体のメンテナンスを忘れずに

JR中央線「西八王子駅」徒歩1分
東京都指定二次救急医療機関
南多摩病院

- メディカルケアセンター ●救急医療センター
- 小児科・24時間診療体制
- 4月より病児保育室「はる」開設

最寄駅 京王線「めじろ台駅」
永生病院
永生クリニック

グリーンヒル寺田地区
クリニック0(ゼロ)
6月より通所リハビリ開始!

- 訪問看護ステーション
とんぼ・めだか・ひばり・いるか
- 介護老人保健施設 イマジン
- 通所リハビリテーション
スマイル永生・イマジン・クリニック0(ゼロ)
- 居宅介護支援事業所 片倉
- ケアプラセンター えいせい
- 高齢者あしん相談センター 片倉・寺田



●シャトルバス運行中
永生病院 ●●めじろ台駅 ●●

(西八王子駅)
南多摩病院

医療法人社団 永生会

永生会総合コールセンター ☎ 0120-001-083 <http://www.eisei.or.jp>



ブランド豚肉「TOKYO X」、米

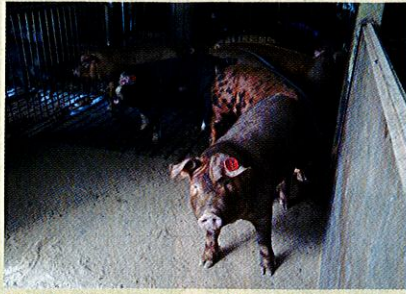
澤井農場 澤井保人さん



澤井保人さんと奥様

澤井さんは農業歴30年、現在は主にブランド豚「TOKYO X」の飼育や米作りをされています。「TOKYO X」は旧東京都畜産試験場が都内養豚農家の生き残りをかけて開発、世界で初めてといわれる“おいしさを求めて品種改良された豚”です。国内5本の指に入るブランド豚で、澤井さんは生産者団体の代表も務めています。

また、米は米粉に加工してシフォンケーキやパウンドケーキを作り、道の駅や八王子駅コンコースでの直売などで販売。ケーキづくりは娘さんが担当し、一家で農業や加工にかかわっているそうです。さらに澤井さんは、将来『農家レストラン』を開店させたいそう。おいしいTOKYO Xが食べられるお店、私たちも期待しています！！



(上) 舛添都知事が「イベリコ豚よりおいしい！」と絶賛する TOKYO X
(下) 合鴨農法でも米を作っている。水田の除草してくれるので減農薬になる

だいこん、なす、ホウレン草、かぶなど

宮城博保さん



(上) 一面に広がる大根畑。立派な葉がついた大きな大根が、収穫を今か今かと

待っている (下) 採ったばかりの大根を専用の機械で洗い、出荷準備をする

江戸時代後期から谷野町で農業を営む宮城家。以前は養蚕や稲作も手がけていたそうですが、現在は野菜のみを生産しています。



夏の高温障害や冬の大雪など、八王子の農業環境は厳しいものになってきたと感じているそうですが、ご苦労が多いなか、それでも頑張れるのは自分の作った野菜を「おいしい」と言って下さる消費者の方々がいるからだそう。「消費者の声をしっかりと聞き、農家の仲間たちと助け合い、時に切磋琢磨しながら、おいしくて安心・安全な野菜を作り続けたいです」(宮城さん)

材料

- なす 4～5本
- 味噌 大さじ2～3(お好みで)
- さとう 大さじ3
- 食用油 適量

作り方

- ①なすを縦半分にして、5～7ミリ程度にざく切りにして、水に放す
- ②フライパンをよく熱し、油を入れたら、水を切ったなすを炒める
- ③炒めたなすに、さとう、味噌の順に入れて、なじませながらさらに炒める

生産者直伝! 八王子野菜の簡単レシピ

宮城さんのお宅で夏に良く食べるといこのメニューは、食欲のない時もどんどん食べられてしまうそう! ご飯やそうめんにも良く合います。



八王子市は都内でも農業がさかんな地域ですが、実にたくさん種類の農産物が作られているのをご存知ですか?今回はほんの一部ですが、『Made in 八王子』をご紹介します!

Made in 八王子特集

いっくんなものも
八王子で作っています!!

八王子産農産物・お惣菜・アイス…

新発売ちびっこ巻き寿司 各種75円 米ちゃん 八王子市散田町3-18-5 ☎042-661-2524

八王子産食材を使ったお惣菜 「はちまきや」



一番人気の「あんころ餅」

元々市内の農家のお嫁さん 元々市内の農家のお嫁さんの団体『プリンセスマーケット』や農協婦人部のメンバーだった4人で、道の駅オープンと同時に開店させた『はちまきや』。店名は4人の名前の一文字ずつを取って名づけたそうですが、現在はそのうちの3人で運営しています。

開店当初からのファンも多く「お母さんの味」を求め、リピーターが遠方からもたくさん訪れるそうです。野菜は3人の各家で採れるものを中心に使用、季節ごとの野菜の味を味わって欲しいとこだわっています。一番人気は半日かけて練ったあんこを使う「あんころ餅」。多いときはもち米3～4Kg分が完売になるほどだそうです。懐かしくてまた食べたくなる味。一度体験してみてもいいのでは？

ブルーベリー

草木照義さん

ブルーベリーの実



定年退職後にブルーベリー栽培を始めて9年、近隣の先輩農家からアドバイスをもらいながら、試行錯誤の毎日だったそうです。

ブルーベリーは比較的育てやすいがゆえに、近年参入農家が増え、競争も激化しています。しかし、そんな草木さんをサポートするのは奥様。草木さんがブルーベリー栽培を始めたのと同時にジャムなどの加工場をつくり、出荷しています。当初、加工などの知識は全くなくゼロからのスタートだったので、様々なご苦労があったそうです。それでも続けられるのは、ご夫婦が力を合わせて頑張っているからこそ。「どちらかができなくなったら、栽培を止めなければならぬ。まさに夫婦二人三脚です」と話して下さったお二人の笑顔が印象的でした。



草木さんのジャム。びんの他にもエコバックタイプも用意

アイスクリーム「MO-MO」

金子キミ代さん



市内で経営する『金子牧場』は金子さんの旦那様が始めて今年で48年。金子さんは昔から「いつか自分の牧場の牛乳を使ってアイスクリーム屋をやりたい」と思っていたそうで、道の駅の開業時にその話が舞い込み、すぐに手を挙げ開店させました。商品は定番、季節ごとの味を入れて毎日12種類を用意。フルーツだけでなく、野菜の味もあります。金子さんいわく「試したことのない野菜はない」というくらい様々なものを試し、アイスに合う野菜を自宅で作ってしまうほどのこだわりよう。バラエティに富んだ味を季節ごとに楽しめますが、やはり一番人気は「カネコミルク」。コクもありながらさっぱりとした味は、これからの季節にもピッタリです。



一番人気の「カネコミルク」



お店外観

パッションフルーツ

澤井孝行さん

パッションフルーツの実



以前はメーカーの研究職などだったという澤井さんは、実家の農業を継ぐため7年前に就農、パッションフルーツ作りは5年目になるそう。昨年2月には市内の生産者でJA八王子パッションフルーツ生産組合を立ち上げ『パッションフルーツを八王子の特産物にする』を目標に普及活動もしています。亜熱帯地域原産ですが、意外にも最近の八王子のような暑さには弱く高温障害など栽培には苦労されているそう。現在は実やケーキなどの加工品を道の駅などで販売していますが、今後はジャムやピューレを販売し、さらにたくさんの加工品に使用できるよう計画中。南国のフルーツが八王子の農業に新しい光をもたらしています。



ハウスの中で温度や水など細かい管理をしながら育てる

想いを伝えるお葬式

Elegant Ceremony 株式会社 雅典礼

東京都八王子元横山町2-22-4

TEL 042-620-1194

葬儀価格は妥当でしょうか？

葬儀社主導での葬儀費では不要な品目まで支払をいませんか？ 当社では「お客様主導」の「無理・無駄」のない葬儀を提案致します。もしもの時に慌てないためにも、事前相談をお勧め致します。

お気軽にご相談下さい 24時間受付

NPO法人 葬儀を考えるNPO東京 認定会員

ご宴会に・ご法事に

中国料理 日本料理

海苑



海えん

ご予約・お問い合わせは 0120-489-475

台町 3-3-5 富士森公園前

ご予約・お問い合わせは 042-635-7772

小比企町 480-1 山田駅そば



スパ&ホテル

八王子温泉



八王子市中町 2-1 グランド東京ビル内

☎042-648-5111



人と環境にやさしい

“ゆっくり走る” 『タートルタクシー』運行中!!

三和交通

タクシーの三和交通では、車内に設置されている「ゆっくり」ボタンが押されると車内前方にカメのマークが表示され、それを合図に乗務員がゆっくり丁寧な運転をする『タートルタクシー』を4月より導入、サービスを開始しています。今まで、「妊娠中なので、急がなくて良いからゆっくり運転してほしい」など、体調や心理的不安から“ゆっくり走ってほしい”という要望があっても、なかなかお客さんからは言い出せない現状があったということですが、ボタンを押すことで意思表示ができ、乗務員も要望に応えられると双方に喜ばれているそうです。さらに、ゆっくり走るとは「エコドライブ」にもつながり環境にも優しく、燃費向上にもなっています。

7月下旬以降はさらに台数を増やしていく予定ということなので、見かけたら一度その快適な乗り心地を体験してみたいかが？



車内にある「ゆっくり」ボタン

夏本番! 着物のプロが伝授

浴衣 ワンポイント アドバイス



浴衣を着る機会が多いこの季節、今回は八日町の坂本呉服店店主・坂本直美さんにワンポイントアドバイスを伺いました。「まずはサイズ。当たり前ですが、サイズが合っていないときれいに着こなせません。また、意外と下着のことは気にしない方が多いですが、和装用の下着をつけると、よりきれいに着ることができます。なければスポーツ用下着などでも代用できます。さらに、着物ではくびれはない方が良いので、タオルなどで補正すると良いですね」(坂本さん)



(上) 小千谷縮に染めた坂本呉服店オリジナルのデザイン



(下) 坂本直美さん。若い世代に気軽に着物を着てもらうために様々な活動を展開中。詳細はwww.yokamachi.jp/sakamoto/

今年は古典柄の浴衣が見直され人気が高いそう。また、半襟やレースの足袋などをプラスすると着物風にも着られて、夏の外出着としても使えると教えていただきました。この夏は粋に着こなして、『浴衣美人』を目指しませんか？

八幡町の異空間で時を忘れる

「ここは八王子？」思わず、口にしてしまう、素敵なギャラリー&カフェを今回はご紹介しましょう。ヤスタケは、最初は、ギャラリーとしてオープン。その後、お客様のご要望もあり、カフェ機能も加わりました。ゆっくり時間をかけていれくださるコーヒーや、ケーキ、その丁寧な風味ももちろんなんです。ここは、空間として、ご主人、マダムが醸し出す雰囲気が「たゆたうように」という言葉がぴったりなお店なんです。お客様同士も皆仲が良く、でも、新参者を排除したりしない、品の良さがあります。ツタの絡まる外観、そして、店内、そこを通り抜けた中庭。その奥にも、お部屋が広がります。中庭では、ワンちゃんと一緒に過ごせます。でも、お行儀のよい子じゃなくちゃダメ。そういいなくなる、静謐さです。ギャラリーは、有料で貸し出しもできます。こんな空間で個展を開いてみたいですね。



↑オーナーの田中康之さんと愛犬のポチ ←ツタの絡まる外観

八王子市八幡町12-11
TEL 042-626-8114
11時～19時 水曜定休
<http://gallery-yasutake.seesaa.net>

私の好きな八王子
YASUTAKE (ギャラリー&ガーデンカフェ)

身体の痛みのことならお任せ下さい
交通事故・各種保険取り扱い
健幸堂

八日町4丁目バス停前 ☎023-82269
京八駅徒歩1分 ☎049-83356



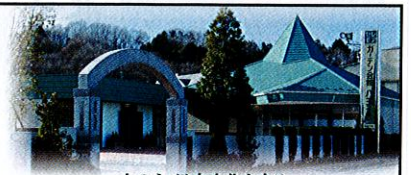
セレモアホールディングス

大切な人へ…ありがとう

ISO9001 認証取得

— セレモアの — 家族葬

ご安心のために事前のご相談を承ります



人の心 日本文化を守る

Eternal Heart 株式会社 セレモア

年中無休・葬儀24時間受付 八王子本社

☎0120-650-650