

町自連だより



芥川麻実子さん



近隣の小学生手作りの「道の駅新聞」。子どもたちにも「道の駅」が親しまれていることがわかる。

「道の駅は鉄道に駅があるように、国道にも駅があつてよいのではないかと」という建設省(現国土交通省)の考えから始まりまし

た。「道の駅 八王子滝山」は6年前にオープン、それまで観光地付近の国道沿いにつくられていた道の駅を、全国で初めて都市型

道の駅としてスタートさせました。観光客を主なお客様とする道の駅ではなく、近隣のお客様に繰り返し来ていただける道の駅を目標にしたのです。「道の駅」人気ナンバーワンは八王子産野菜。なくなるとす

ぐに農家の方が補充してくれるシステムで、いつでも新鮮な野菜を提供しています。農家の方々の努力もあり、生産者とお客様の距離も縮まって、近隣の方々に愛される道の駅・都市型道の駅は成功しているのだと

近隣のお客様に愛される「道の駅」を目指して 芥川麻実子さん 道の駅八王子滝山駅長

東京都初にして唯一の「道の駅」である「道の駅 八王子滝山」は、毎年来場者数が100万人以上と大成功を収めています。今回は2007年より初代駅長として就任している芥川麻実子さんにお話しを伺いました。

八王子わが町 市内で活躍する方にインタビュー

芥川麻実子(あくたがわまみこ)さん プロフィール

1948年 東京生まれ
祖父は小説家 芥川龍之介
日本女子大学卒業後タレントとして活動後、米国留学
帰国後は道路環境プランナーとして活躍
2007年 道の駅 八王子滝山の初代駅長に就任



「私も取材に被災地へ何度も赴き「道の駅」や海外でも写真展や講演会を開催しました。国内外の人々に震災の本当の姿を伝える活動にも力を入れています。これからも「道の駅」発のグローバルな活動を展開したいと考えています」
●東日本大震災を伝えるプロジェクトを主宰
「私もお取材に被災地へ何度も赴き「道の駅」や海外でも写真展や講演会を開催しました。国内外の人々に震災の本当の姿を伝える活動にも力を入れています。これからも「道の駅」発のグローバルな活動を展開したいと考えています」
●東日本大震災を伝えるプロジェクトを主宰

CONTENTS

- 1ページ..... 「八王子わが町」
- 2・3ページ... 特集 芸術の秋到来！アートな八王子を楽しむ
- 4～6ページ... 町自連情報「新任町会・自治会長・役員研修会」報告他
- 7ページ..... 「みんなの介護 みんなの医療」
- 8ページ..... 情報ページ「私の好きな八王子」 他

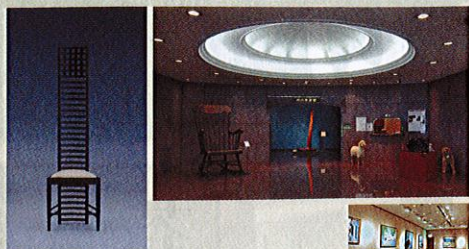


art
美術

芸術の秋
到来!!

村内美術館

日本初! 家具と絵画のコラボレーション



■美術館DATE

住所:八王子市左入町787
TEL:042-691-6301
開館時間:10:30~17:30(入館は17:00まで)
休館日:水曜日(水曜日が祝日の場合は翌平日木曜日が休館日)、年末年始
入館料:大人300円、大高生200円、中小生100円
(毎週土曜日は中小生無料)

「家具と絵画のコラボレーション美術館」として7月にリニューアル、世界中の著名なデザイナーによる椅子や家具を絵画と共に展示。特に絵画は西洋と日本の超大作絵画を見比べられるなど今までにない展示スタイルを確立しています。「敷居が高く思われがちな美術館へ、もっとたくさんの方が来場いただけるよう楽しさいっぱいの美術館をつくりたかった」という村内道昌館長のアイデアがたくさんつまった、日本初「世にも珍しく楽しさ満載の美術・博物館」です。

八王子市夢美術館

自動人形×音楽×照明が織りなす
総合芸術



「ムットーニワールド からくりシアターⅢ」

ムットーニ (メランコリーヴィーナス(部分)) © MUTTONI 撮影:武藤政彦/川上弘美

好評な特別展の第三弾。自動人形師ムットーニ氏(本名:武藤政彦)は箱などに内蔵された人形や様々な演出装置によって物語を表現。人形と音楽、照明などが創り出す独特な世界は高い芸術性から女性を中心に圧倒的な支持を受けています。今回もご本人による上演会を開催。箱の中の物語「ムットーニワールド」を体験してみたいかがでしょうか。

■美術館DATE

住所:八王子市八日町8-1 ビュータワー八王子2F
TEL:042-621-6777
開館時間:10:00~19:00(入館は18:30まで)
休館日:月曜(祝日、振替休日の場合は翌日)
年末年始、展示替期間
入館料:※展覧会により料金が異なります
「ムットーニワールド」は大人500円、学生(小学生以上)・65歳以上250円

■展覧会DATE

「ムットーニワールド からくりシアターⅢ」
2013年9月13日(金)~2013年11月24日(日)
「ムットーニ氏による上演会」
9~10月/日曜・祝日 11月/土曜・日曜・祝日
午後2時~4時~ ※いずれも45分程度、
申込は不要

東京富士美術館

世界の有名美術館から印象派の
名画が集結
「光の賛歌 印象派展」

開館 30 周年記念の特別展示「光の賛歌 印象派展」はモネ、ルノワール、シスレー、ピサロなど印象派の画家の作品を紹介。



アルフレッド・シスレー《モレの橋》
1893年 油彩/カンヴァス オルセー美術館
©RMN-Grand Palais(musée d'Orsay)/
Hervé Lewandowski/distributed by AMF

19世紀後半は水辺が生活に潤いをもたらず余暇を過ごす場所として注目され、市民生活を描き出した印象派の画家たちの格好のテーマとなりました。今回は「水辺」を舞台に描かれた約80点の作品で、画家たちが追い求めた「光の中の風景」に迫っています。

■美術館DATE

住所:八王子市谷野町492-1
TEL:042-691-4511
開館時間:10:00~17:00(16:30受付終了)
休館日:月曜、年末年始(12月27日(金)~1月1日(日))
(11月4日(月)、12月23日(祝)は開館、11月5日(火)、12月24日(火)は休館)
入館料:大人1,200円、大高生800円、中小生400円
※前売り、各種割引あり。詳細はお問い合わせ下さい

■展覧会DATE

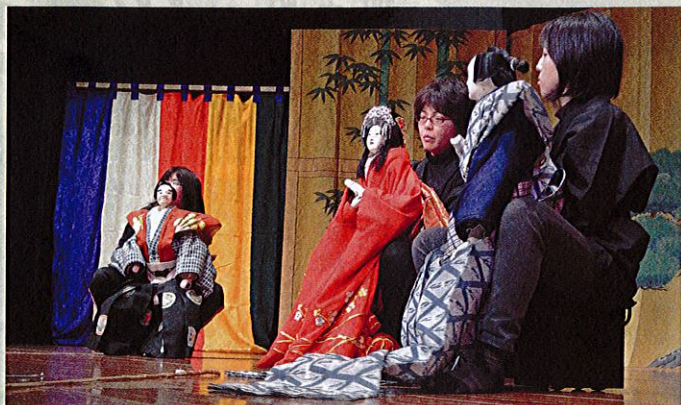
「光の賛歌 印象派展 パリ、セヌ、ノルマンディの水辺をたどる旅」
2013年10月22日(火)~2014年1月5日(日)

秋の爽やかな風と共に、本格的な芸術シーズンがやってきました。八王子には身近で体験できるアートや文化がいっぱい! 観て、聴いて、触れて、芸術の秋を満喫しましょう。

アートな八王子を楽しむ!

伝統文化ふれあい事業

八王子が誇る伝統文化に触れる！ 八王子車人形 伝統芸能体験講座発表会



前回の発表会



西川古柳氏(中央)に指導を受ける受講生のみなさん

■発表会DATE

「伝統文化ふれあい事業 伝統芸能発表」
日時:2014年2月16日(日) 開演13:00
場所:八王子市学園都市センターイベントホール
料金:入場無料

■車人形初心者の方向けの解説講座も開催

「八王子車人形をみよう！初心者のための解説講座」
日時:2014年1月12日(日) 開講14:00
場所:八王子市学園都市センターイベントホール
料金:受講料300円

「八王子車人形」は3つの車がついた箱形の車に腰掛け、一人の遣い手が人形を操る人形芝居で国選定の無形文化財。五代目家元・西川古柳氏は世界中で公演を開催、八王子市の観光大使も務め活躍されています。「伝統芸能体験講座」は全20回の講座を西川氏や一門の方から受講、最後に発表会を開催。今年の講座募集は締め切ってしまいましたが、発表会は無料で観覧できます。地元が誇る伝統芸能に気軽に触れてみてはいかがでしょうか。

八王子をどり

八王子花柳界の念願！花街の踊り興行
「第一回 八王子をどり」



かつて八王子は織物の町として栄え、明治から昭和初期にかけてたくさんの料亭があり、八王子花柳界にも多くの芸妓衆が在籍していました。昭和60年代には、時代の流れと共にその人数もひと桁となってしまいましたが、平成に入ると地元の応援で再び盛り上がり、若い芸妓も増え、八王子花柳界は輝きを取り戻しました。今回、八王子では初めての踊り興行。八王子芸妓衆の粋で華やかな舞台を楽しんでみてはいかがでしょうか？

■第一回 八王子をどり DATE

開催日:2014年3月7日(金)

開催時間:

昼の部 12:00開場 12:30開演

夜の部 15:30開場 16:00開演

場所:いちょうホール(八王子市芸術文化会館)大ホール

内容:第一部 「君が代松竹梅」・「高砂丹前」・「吾妻八景」

第二部 八王子の粋 弥生に華咲く艶姿

料金:全席指定 S席5,000円 A席 4,000円

主催:八王子三業組合(見番)

共催:公益財団法人 八王子市学園都市文化ふれあい財団

後援:八王子市、公益社団法人 八王子観光協会、八王子商工会議所

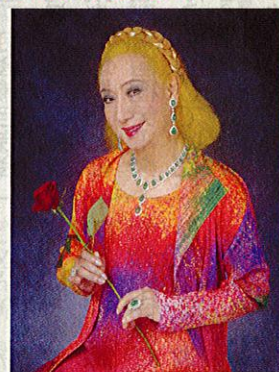
チケット一般発売日:2013年10月1日(火)

お問合せ:八王子三業組合(見番)TEL:042-622-5191

オリンパスホール八王子

有名アーティストが続々登場！

この冬の目玉は
「美輪明宏ロマンティック音楽会」



新市民会館として市民のみならず、近隣県民の利用も多いこのホールは、国内外の大物アーティストも続々と公演を開催する首都

圏屈指の大型コンサートホール。この冬は美輪明宏、石川さゆりなどのコンサートや市内高校・大学の演奏会なども予定。素晴らしい施設で最高のパフォーマンスを体験できます。

■ホールDATE

住所:八王子市子安町4-7-1 サザンスカイトワー八王子4F

TEL:042-655-0802

■演奏会DAT

「美輪明宏 ロマンティック演奏会」

日時:2013年12月8日(日) 開演18:00

料金:全席指定S席7,350円/A席5,250円

※未就学児入場不可

チケット問い合わせ:東京労音府中センター

TEL:042-334-8471

市と共催

新任町会・自治会長・役員研修会を開催

町自連は、8月31日（土）八王子市教育センターにおいて平成25年度研修会を八王子市との共催で実施しました。当日は約170名の新任町会・自治会長らが参加。今後の町会・自治会運営の参考にするために、熱心に耳を傾けていました。



新任町会・自治会長及び役員研修会

新任の町会・自治会長で満席となった会場

開会にあたり、秋間町自連会長は「地域の連携、結束、絆と言った『向こう3軒両隣り』の精神を基本とした町会長の心構え、効果的な運営をするための町会長のあるべき姿、担うべき役割を認識し、運営上の課題の対応に取り組んでほしい」と挨拶しました。続いて登壇した石森八王子市長からは、「八王子市も他の区市町村と同様、町会への加入率低下が問題となっています。市も加入促進につながるよう、補助金の増額や加入促進ハンドブックを作成しています。町会・自治会の皆さんには、引き続き

自治会運営をするため、どのような考え方で活動をすれば良いかという解説もしていただきました。次の事例発表では、中野西三町会の武井氏より「町会未加入者対策」について発表をしていただきました。未加入者の増加はどの団体も抱えている大きな課題のひとつであり、参加者も真剣なまなざしで具体的な取組み事例を聞いていました。

- 自主防災組織の設立・活動支援・防災資器材の助成
- ごみ減量対策
- 資源集団回収実施団体への補助金交付
- 防犯課
- 防犯活動の支援
- 路政課
- 道路アドプト制度
- 公園課
- 公園アドプト制度
- 道路交通部補修センター
- 道路照明灯、道路の維持管理等
- 福祉政策課
- 災害時要援護者避難支援制度
- 社会福祉協議会
- 住民参加や協働による福祉の町づくり・助成金の交付

講演・事例発表

最初に「新しい時代の『町会・自治会』を指して」というテーマで、前元八地区連合会長の町田勝利氏の講義が行われました。今まで町会・自治会が果たしてきた役割と、近年の大きな課題である、町会・自治会活動をめぐる環境の変化と加入者の減少、地域ごとの活動格差など、各種データを交えながら説明していただきました。

市の各担当窓口からの説明

今年8月に市役所で組織変更があり、部署名や担当内容も変更になりました。市役所の各担当者が出席し部署の担当内容について説明がありました。

- 部署名・担当内容
- 協働推進課
- 公衆街路灯補助金・事務交付金・集会施設整備補助金・地縁団体認可事務
- 防災課



全国自治会連合会
全国大会
川越大会で
秋間会長が
会長表彰

平成25年10月18日に、埼玉県川越市市民会館で開催される全国自治会連合会全国大会、平成25年度川越大会に於いて、東京都町会連合会から5名が「会長表彰」を受けられることになりました。

表彰されるのは、次の5名の方です。当連合会の秋間利久会長のほか、今村国治（目黒区）、小野光（中野区）、松土英男（江東区）、諸岡健至（文京区）の5名が、大会の席上で全国自治会連合会会長から、一人一人に直接表彰されます。平成22年9月に都町連に加盟して3年で表彰されたことは、大変喜ばしいことであり、秋間会長の更なる活躍を期待し、皆さんと共に表彰を祝いたいと思います。

町会自治会トピックス

楽しかった
サタデースクール

加住地区連合会長
大澤 敬之

加住地区町会・自治会連合会では、加住地区住民協

議会と共催で、夏休み中の土曜日（4回）に「サタデースクール」と称して小学生を対象に、地域との交流会を実施しました。

子供たちの勉強を指導する講師には、創価大学、杏

林大学の教育課程で学ぶ学生がボランティアで延べ25名も参加し、夏休みの宿題や予習・復習を指導していただきました。

また、八王子消防署のご協力により、防災に関するDVD鑑賞、防災講話も行われ、避難訓練後は、ハシ

ゴ車の試乗や放水体験も実施しました。

地域との交流会では、そのめん流しやスイカ割りが行われ、普段味わえない体験に歓声が上がっていました。

また、8月上旬には、八王子乗馬倶楽部のご協力に



八王子消防署によるハシゴ車の試乗



八王子乗馬倶楽部の「乗馬教室」

より4日間も「乗馬教室」を開催し、30数名の児童が乗馬体験をすることができました。この乗馬体験は、早朝から敷きワラの交換や餌付け、馬のブラッシング等、馬の世話をした後に乗馬するなど、夏休みの楽しい思い出になったことと思います。

納得のホリデー車検八王子

八王子市片倉町1404

0120-445-755

042-636-1155

SOKA University
Discover your potential
留学1年間(1年後期～)必修化。
帰国後、英語による講義を展開。
12言語を駆使する教授陣
による国際性豊かな学習環境。
国際性×学際性×実践力
の3つの力を養成。
資料請求はこちらから
▶電話 050-8601-0101
▶HP www.soka.ac.jp/

国際教養学部
2014年4月、スタート。
世界と会話できる力を、世界と交渉する力に。
世界就職。

創価大学・創価女子短期大学
〒192-8577 東京都八王子市丹木町1-236 Tel: 042-691-4617
www.soka.ac.jp/ www.soka.ac.jp/swc/

JR 八王子駅前
ケアーズ八王子
訪問看護リハビリステーション
看護師さん
正社員募集中!

専門の看護師が、定期的にご自宅に訪問して、医療処置・健康管理・リハビリテーション・ターミナルケアなどの看護サービスを提供します。待ち時間なし!
※費用は健康保険・国民健康保険・介護保険が利用できますので、1割～3割の負担になります。

お気軽に電話でご相談下さい。
TEL 042-649-6039 受付時間 9:00～17:00(平日)
〒192-0084 東京都八王子市三崎町4-14 関口ビル303

町会自治会トピックス

続き

防犯と防災!!

中央地区連合会長 成瀬 義雄

最近の犯罪行為は凶悪化していますが、このような犯罪は、みんなの力で防ぎましょう。

犯罪者は「音」「光」「挨拶」を最も嫌うことで、彼らが仕事し難い町となるのです。

町内をきれいにし、良く管理された町を犯罪者に見せることです。

町会の清掃に積極的に参加し、コミュニケーションを図り、住民同士が立ち話や挨拶を交わすなどが大切で防犯の基本です。

私の町会では、町会内を5ブロックに分けて年5回の町内清掃を実施しています。参加者同士のコミュニケーションが図れると同時にお互いに「顔」が分かるようになり、自然と挨拶もできるようになります。

掲示板のポスターも、期限が過ぎるとすぐ取り外すことで、管理が行き届いていることを示すなど、犯罪者に「隙」を見せない努力が必要です。

一方で町会の会員が楽しむ場も必要ですから、楽しめる集いの行事も数回実施しています。

又、町内に設置された消火器や「街路灯」の点検、公園の管理清掃等も行っており、これ等の町会の活動が、犯罪者を町から追い出しているのです。これから

もみんなで協力して犯罪のない街づくりを進めたいと頑張っています。

オールめじろ台の防災問題!

めじろ台4町会 防災検討会

瀧 紘太郎

大震災に対する防災・減災を目的にした自主防災団体連絡協議会傘下の自主防災組織は約380団体あり、めじろ台の1〜4丁目町会も、平成15年以降相次いで自主防災組織を結成し、各組織が防災訓練を通して住民の防災意識高揚に向け活動中です。

しかし、東日本大震災を経験したことで、より一層の防災力向上のため、4町会が協力してやるべきことがあるのではないかと考え、昨年4町会防災検討会を立ち上げました。初めての共同作業としては「めじろ台防災マップ」の作成、「家庭用消火器販売会」を

実施したことです。本年度は、めじろ台4町会で、主に次の3つを軸に「共助」の強化を進めていきます。

◎初期消火力⇨消火器の充実、スタンドパイプの活用。

◎救急救命力⇨災害時の医療体制下で地域がどう対応できるか。特に、近隣の拠点病院や町内の医療従事者などとの関係構築及び情報交換。

◎情報収集力⇨災害時に4町会内で情報の集約。または、展開する方法や情報伝達手段などの検討。

町自連広報部からお知らせ

「町自連だより」に文芸欄を設けます

広報部長 成瀬 義雄

地区連合会および町会の活動を紹介するコーナーは既に設けていますが、文芸作品のコーナーを設けることになりました。

そこで、皆さんの日頃の活動の成果物「短歌」「俳句」「川柳」などを投稿して頂き、紹介することになりました。

紙面に限りがありますが、都合もありませんが、ご了承くださいます。

応募に際しては、町会自治会名・氏名・住所・電話等を必ず記入の上、所属町会長から地区連合会長経由でお願いします。

お詫びと訂正

「町自連だより」19号5頁の平成24年度決算の「適要」は「摘要」に、平成25年度「決算」は「予算」に、「決算額」は「前年度決算」に、また、「適要」は「摘要」に、項目、「特別会費」摘要欄の「懇親会は極率採算」を「独立採算」に、お詫びして訂正します。

町自連の詳細情報はHPでもご覧いただけます

八王子 町自連

検索

和・洋・中3つのレストラン、八王子最大級の宴会場

ご宴会・レストラン・ご婚礼・ご法事

八王子エルシイ

東京都八王子市八日町6-7

Tel.042-623-2111

八王子エルシイ 検索

www.hachiojiellcy.co.jp



「町自連だより」にあなたの企業をPRしませんか?

この「町自連だより」は、八王子の12万世帯に配られています。八王子の皆さんに、あなたの会社を告知しませんか? 広告出稿のお問い合わせは

042-623-0381

ヒラツカ印刷社 担当平塚、鈴木まで

みんなの**介**護
みんなの**医**療

認知症と寄り添って生きる2
精神科は怖くない

安木桂子

● 台町クリニックス院長

前回に引き続き、長年、精神科医療に携わってこられた安木先生にお話を伺います。今回は、認知症がとつもないスピードで増えて来ていることをお伺いしました。今回は、その中における精神科医療の役割と活用の仕方を皆さんにお伝えしたいと思います。

前回、最後に「認知症患者さんには優しく」と書きました。が、これは患者さん側の見方。介護する家族は家族で、まじめな人ほど限界まで頑張り過ぎてしまいます。家族内に認知症の患者が出たら、一刻も早く介護保険を利用し、ケアマネージャーさんに相談に乗ってもらいましょう。一人で抱えようとするとその人が「介護うつ」になりかねません。

◎精神医療を活用

現実には、私のクリニックには、認知症の患者さんと介護うつの患者さんが親子

で来院したりもします。その昔は「精神科」というと怖い病院、というイメージがありました。が、今や、認知症やうつなどの精神疾病は、日本人が気をつけなければならぬ五世代疾病に数えられるほど日常のもの。気軽に「精神科のかかりつけ医」を持つ時代なのです。「私も心の風邪かな？」と感じたら、すぐ、精神科の門を叩きましょう。早ければ早いほど、完治も早いのです。「どの病院にいったらいいか、わからない」と言う方は、たとえば下記の団体に問い合わせ

◎介護は「自分を映す」

最後に、私はよく「いい終末を迎えるにはどうしたらいいですか？」と聞かれます。が、年を取った時の状況は「その人の人生を映す鏡」だと思います。若いうちから、ストレスを自分で解決する力がある人は、他人に依存しすぎな



い。いつも感謝の気持ちを忘れずに自我を上手くコントロールして周り付き合ってきた人にはやはり、人は寄ってきます。若いうちから、人間関係を侮っていると、孤独に陥る。やはり「いい老後にはいい生き方」なのだと思います。

*東京精神神経科診療所協会

http://www.tapc.gr.jp/
☎03-6382-5955

*D-Net

認知症どんとこいドクターホームページ
http://www.hachiouji-d-net.com/
(八王子医師会認知症相談室)
☎042-642-0181

街づくり・人づくり・思い出づくり
地域と共に育む医療と介護を

東京都指定二次救急医療機関
南多摩病院

救急医療センター・小児科24時間診療体制
メディカルケアセンター(人間ドック・各種健診)

永生病院

永生クリニック

グリーンヒル寺田
寺田地区に新規開設
クリニック0(ゼロ)

- 介護老人保健施設
イマジン・マイウェイ四谷・オネスティ南町田
- 通所リハビリテーション スマイル永生・イマジン
- ケアプランセンター えいせい・びあの
- 居宅介護支援事業所 片倉
- 高齢者あんしん相談センター 片倉・寺田
- 訪問看護ステーション
とんぼ・めだか・ひばり・いるか・口笛



シャトルバス 永生病院⇄めじろ合駅⇄南多摩病院 (西八王子駅)

医療法人社団 **永生会**

永生会総合コールセンター ☎0120-001-083 http://www.eisei.or.jp



無農薬のお米を使用したお弁当を200円〜販売しています。米ちゃん

八王子市散田町3-18-5 ☎042-661-2524

地域密着型の新クリニックが誕生

■寺田地区に新クリニック

永生病院、南多摩病院をはじめ、多くの医療機関や介護施設、訪問看護ステーションなどを運営している医療法人社団永生会は、寺田地区（グリーンヒル寺田）に「クリニックゼロ」を新設しました。クリニックゼロは、生活習慣病をはじめとする指導管理、健康維持・増進などにかかわる内科診察を行っています。また、関連施設との連携が取れているので、必要に応じて医療機関や各種施設の紹介も可能です。寺田地区の皆さんの心強い味方となるクリニックです。

●クリニックゼロ

住所／寺田町490

☎042-6666-1556

診察曜日／月・火・金・土
受付時間／午前9:00～11:30



■南多摩病院に「メディカルケアセンター」開設

八王子市の東京都指定二

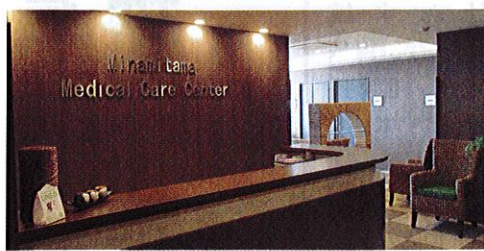
次救急医療機関でもある南

多摩病院では、4月より「メディカルケアセンター」を開設、人間ドックや各種健診を受けることができる専門のフロアを設けました。プライバシーを重視した環境・設備を整え、女性には女性職員のみで案内から検査まで対応しています。健康を維持、予防するために定期的な健診を受けるようにしましょう。

●南多摩病院

住所／散田町3-10-1

☎042-6663-0519



落ち着いた雰囲気の中、最新の検査機器でレベルの高い健診が受けられる

私の好きな八王子

(ペットも連れて行ける) 洋食レストラン

外飯屋ー Woody Notes

推薦人●倉本ありさん



私が八王子に引っ越して来て約10年。周辺のおいしいお店は、車で回り尽くしました。その中でも、職場と家の中間地点にあって、車で行けてかつ、ペットのシュナも連れていける店がここなんです。私は、お酒が飲めないのですが、ここは、メニューが豊富で、何回行っても飽きません。ランチ、ディナーとも、パスタ、肉料理、魚料理、デザート、激辛料理などのメニューが数えきれないほどあるんです。私が一番、お気に入りなのが、ニンニクたっぷりのガーリックライス。その他、毎月15日は「スペシャルDAY」で食

べ放題他の企画があるのも楽しみです。

外観を見てください！ちょっと、軽井沢のカフェレストランみたいでしょ？ここで、ペットのシュナと、お茶をいただくのも素敵！これからの季節にはピッタリです。ここのご主人は、茶髪のおじさまと細いシェフなのかな。なんかミステリアスな2人ですが、時々、ライブなんかも行うみたいです。

八王子市東中野 555 - 1
☎042-670-0705 営業 11時～22時
月曜定休（祭日の場合、15日の場合は営業）
12台駐車場あり（テラス飲み、ペットOK）
<http://www.geocities.jp/sotomeshiya/>



外飯屋のメニューは洋食、パスタ、コースとも多過ぎてここに書ききれません！（笑）詳しくはHPを。美味しくて楽しいことは保証します!!



デッキではペットと一緒に食事も楽しめます



様々なアートが飾っており販売もしています

大切な人へ…ありがとう

ISO9001 審査登録
— セレモアの —
家族葬

人の心 日本文化を守る
Eternal Heart
株式会社 セレモア 八王子本社

年中無休・葬儀24時間受付 ☎0120-650-650

檀原斎場 どんたでもご利用いただけます。

八王子市檀原町1578番地5
TEL: 042-620-3101

葬儀セミナーの他、施設見学会を開催しています。(無料)詳しくは市の広報でお知らせしています。

檀原斎場は、祭壇が常設されているため、ご葬儀費用が大幅に節減できます。また、壇払いや年忌法要専用のお部屋もご用意しています。ご見学やご相談は、お気軽にお問い合わせください。



■JR八王子駅北口の番／京王八王子駅3番のりば→「檀原町」バス停下車、徒歩7分
■JR西八王子駅2番のりば→「四谷並木橋」バス停下車、徒歩7分 ■場内駐車場180台。第2駐車場200台。